

# Kvalitetsregister ECT

Vårdresultat för patienter 2017

Elbehandling (ECT)



## Vad är elbehandling

Elektrokonvulsiv terapi (ECT) är en behandling som används vid svåra psykiska sjukdomar, framför allt vid svår depression. Behandlingen har använts i 80 år. Det är inte helt klarlagt varför ECT ofta ger bra effekt men i vetenskapliga studier är det fortfarande den mest effektiva behandlingen vid svår depression. Vid ECT framkallas ett kontrollerat epileptiskt krampanfall med hjälp av korta pulser med ström. Behandlingen är smärtfri och ges under narkos. Behandlingen ges vanligen i serier om omkring sju behandlingar under cirka två till tre veckors tid. Minnesstörningar i anslutning till behandlingen kan förekomma.

## Antal behandlade patienter

ECT fanns tillgängligt på 49 sjukhus i landet under 2017. Totalt behandlades 3930 patienter med ECT i Sverige och 90 % av patienterna registrerades i Kvalitetsregister ECT. Registret samlar in data om ECT med syftet att förbättra vården. Deltagande i registret är frivilligt. Resultaten som presenteras i den här rapporten kommer från registret.

Tabell 1. Antal sjukhus och behandlade patienter	Antal
Sjukhus där ECT finns tillgängligt	49
Unika behandlade patienter	3930

## Behandlingstid och antal behandlingar

Vid ECT ges en serie behandlingar som vanligtvis pågår två till tre veckor. Medianen för behandlingstiden var 16 dagar, vilket innebär att hälften av patienterna hade kortare behandlingstider och hälften hade längre behandlingstider. Medianen för antalet behandlingar per index-serie var 7.

Utglesad ECT (fortsättnings-ECT eller underhålls-ECT) kan också ges en gång i veckan till en gång i månaden för att förebygga att sjukdomssymtom återkommer. Medianen för behandlingstiden för fortsättnings-ECT var 54 dagar och medianen för antalet behandlingar var 5.

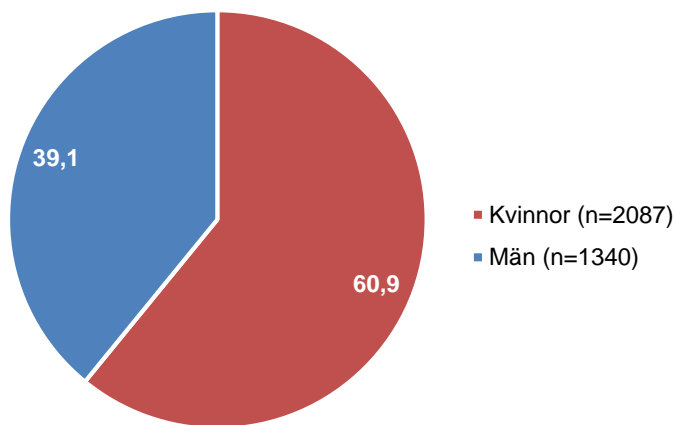
Tabell 2. Behandlingstid och antal behandlingar per serie	Index-ECT	Fortsättnings-/underhålls-ECT
Antal serier	3860	887
Behandlingstid i dagar (median)	16	54
Antal behandlingar per ECT-serie (median)	7	5

## Kön- och åldersfördelning hos behandlade patienter

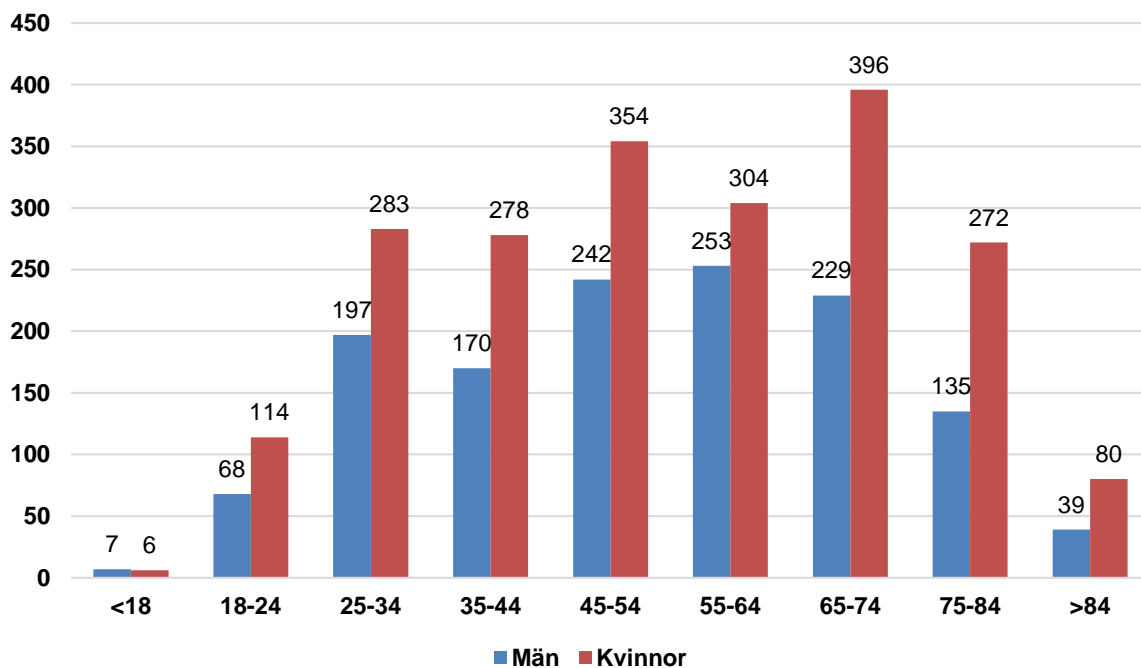
En majoritet av patienterna som behandlas med ECT är kvinnor. Det förklaras främst av att depression är vanligare bland kvinnor än män. ECT förekommer som behandling från och med tonåren i alla åldrar.

61 % av de behandlade var kvinnor och 39 % män. Medelåldern bland de behandlade patienterna var 54 år. ECT förekommer som behandling från och med tonåren i alla åldrar, även för mycket gamla. ECT är en säker behandling även för de flesta äldre patienter med samtidiga kroppsliga sjukdomar och den äldsta patienten som behandlades under året var 96 år. De yngsta som behandlades var 14 år.

**Figur 1.** Könsfördelning hos behandlade patienter



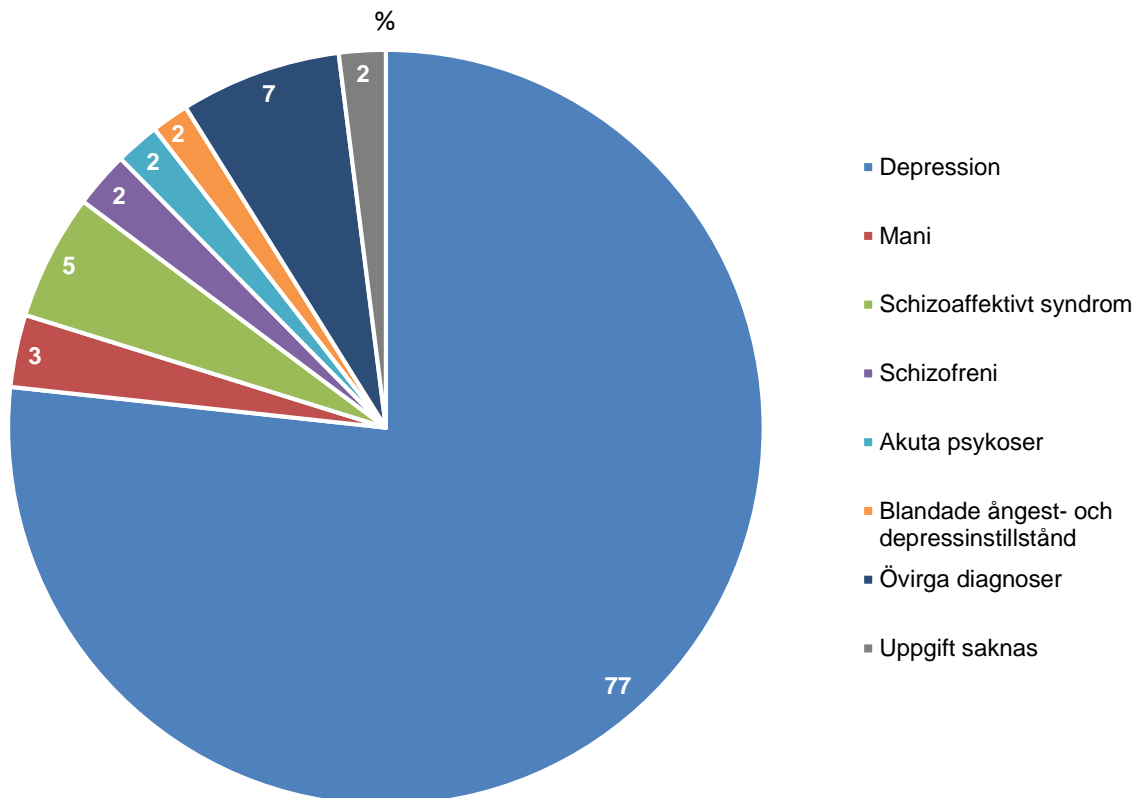
**Figur 2.** Antal behandlade patienter per kön och åldersgrupp



## Diagnosfördelning hos behandlade patienter

ECT används vanligen vid svår depression men kan användas vid flera psykiska sjukdomar. En majoritet (77 %) av patienterna som fick ECT under 2017 behandlades för depression vilket framgår i figur 3. I kategorin depression ingår både unipolära (dvs. patienter som har återkommande depressioner) och bipolära (dvs. patienter som har sjukdomsperioder med både depression och mani). I kategorin övriga diagnoser ingår bland annat ospecificerad bipolär sjukdom, ospecificerad psykos, ångestsyndrom, katatoni och emotionellt instabil personlighetsstörning.

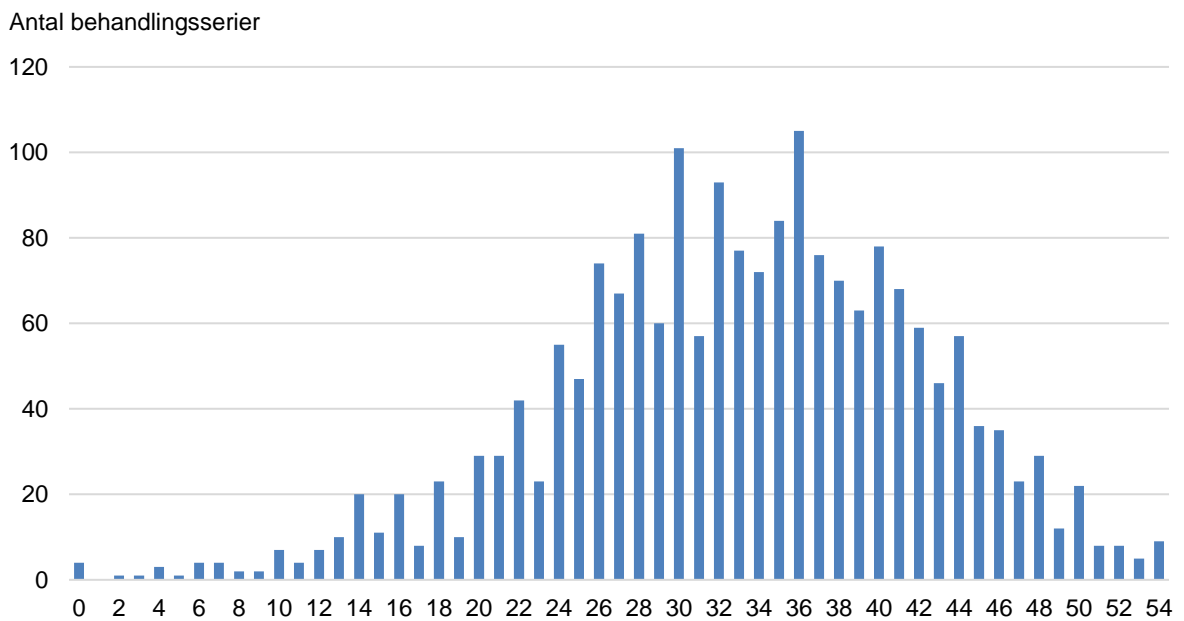
**Figur 3.** Diagnosfördelning hos behandlade patienter



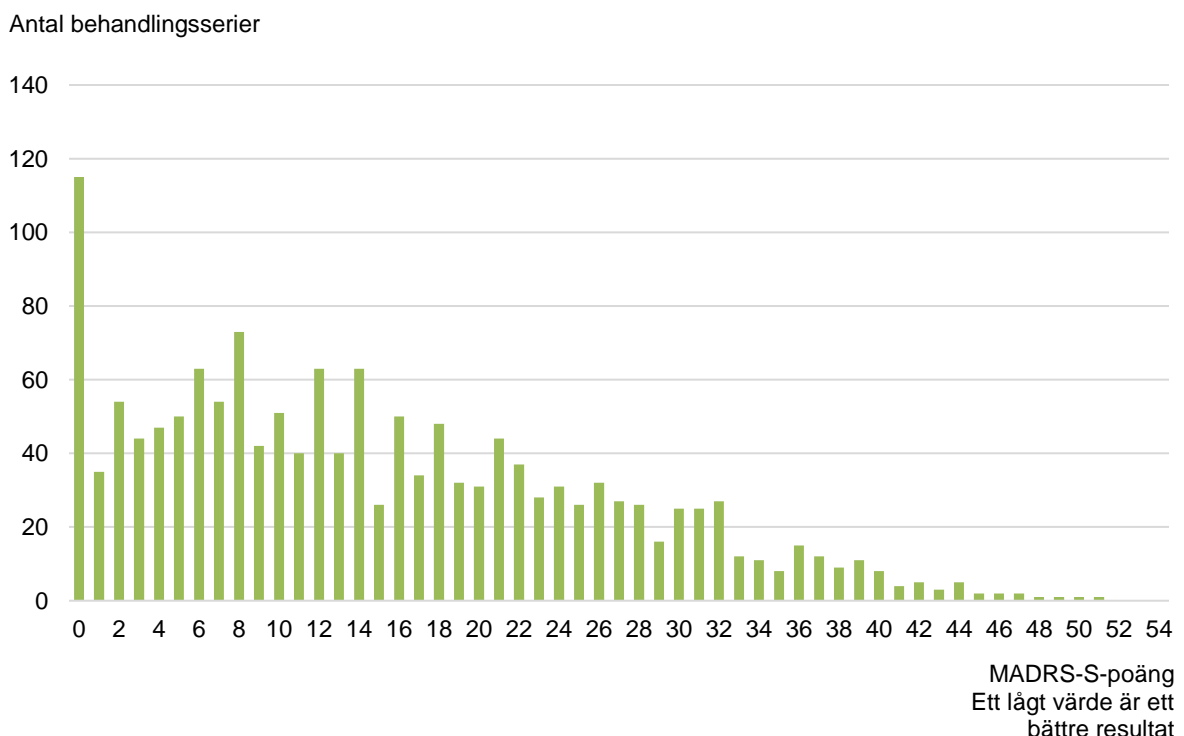
## Depressionssymtom före och efter elbehandling

Patienter som behandlas med ECT för depression bör ha blivit symtomskattade både inför och efter sin behandlingsserie. Montgomery Åsbergs depressionsskattningsskala är den mest använda skattningsskalan för depression. Den finns både i en självskattningsversion (MADRS-S) och i en intervju-baserad variant (MADRS). Självskattningsversionen MADRS-S har nio frågor och den maximala totalpoängen är 54 poäng. Låga poäng motsvarar få och lindriga symtom. Figurerna nedan visar hur patienter har skattat sina symtom före och efter ECT. Ur figur 4 och 5 framgår det att patienterna upplevde betydligt lindrigare symtom efter sin behandlingsserie jämfört med före. Medelpoängen före behandlingen var 33 poäng och medelpoängen efter behandlingen var 15 poäng.

**Figur 4.** Självskattning med MADRS-S före elbehandling



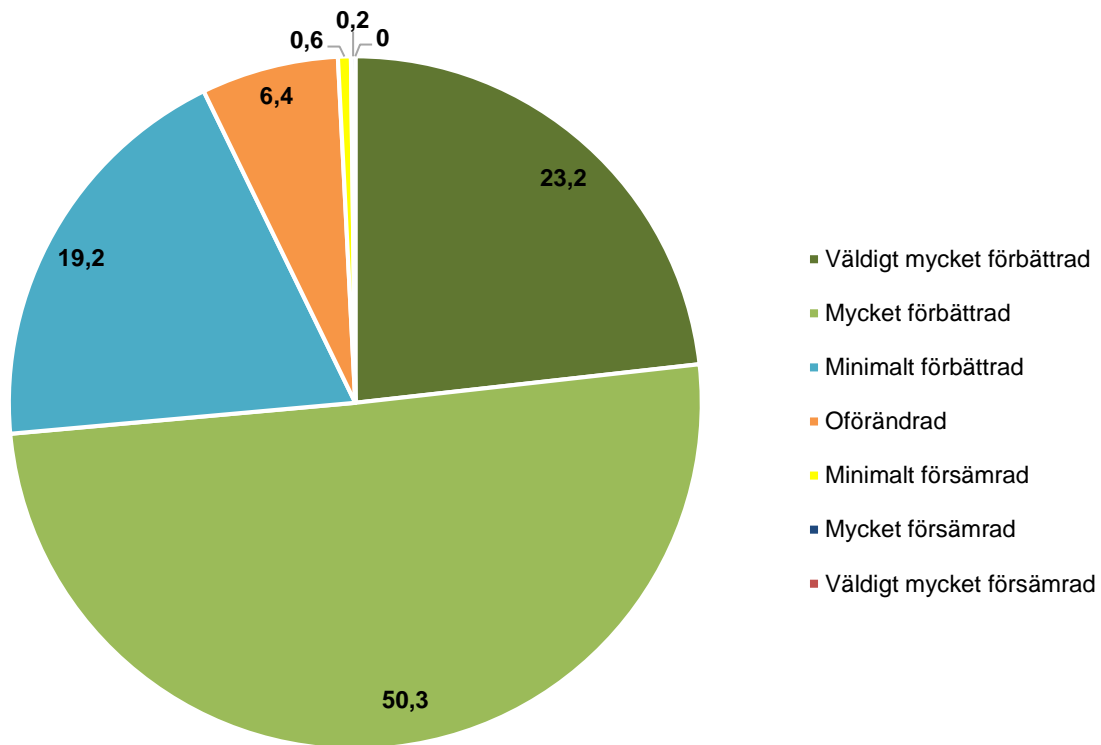
**Figur 5.** Självskattning med MADRS-S första veckan efter elbehandling



## Symtomlindring efter elbehandling

Även om målet vid behandling med ECT i regel är symtomfrihet, är symtomlindring ett viktigt första steg. Clinical Global Impression-Improvement, CGI-I är en skala där personalen anger förändringen i den bedömda sammantagna psykiska hälsan. Ur figur 6 framgår att 74 % av patienterna bedömdes som mycket eller väldigt mycket förbättrade. Endast 0,2 % av patienterna bedömdes som mycket eller väldigt mycket försämrade.

**Figur 6.** Klinisk förändring efter elbehandling

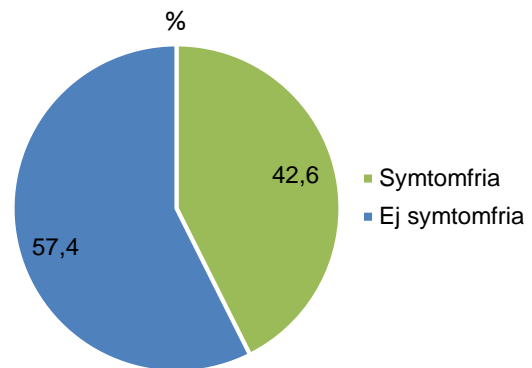


## Symtomfrihet efter elbehandling

Målet med depressionsbehandling är att patienten ska bli symtomfri och få tillbaka sin funktionsförmåga. Symtomfrihet efter ECT kan därför ses som ett sammanfattande mått på behandlingens kvalitet.

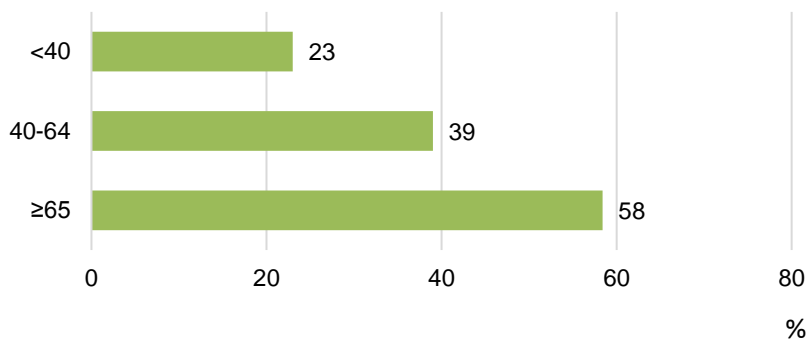
Figur 7 nedan visar hur stor andel av patienterna som blivit symtomfria (dvs. har högst 10 poäng på skattningsskalan MADRS eller självskattningsskalan MADRS-S) efter behandling med ECT. 43 % av 1628 bedömda patienter i riket uppnådde symtomfrihet med ECT för depression.

**Figur 7.** Andel patienter med depression som uppnår symtomfrihet första veckan efter elbehandling

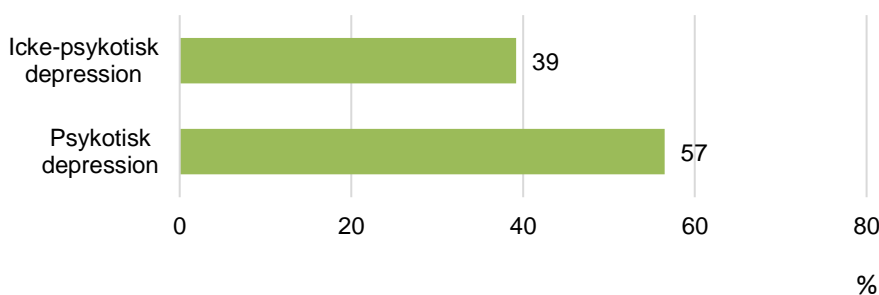


Äldre patienter tenderar att ha större chans till symtomfrihet än yngre patienter. Bland patienter över 65 år så uppnådde 58 % symtomfrihet under 2017. Bland patienter i åldrarna under 40 år var det 23 % som uppnådde symtomfrihet (figur 8). Patienter med svårare former av depression har högre chans till symtomfrihet än patienter med lindrigare former av depression. Bland patienter med psykotisk depression, (dvs. patienter som har depressioner som är så djupa att man har svårt att uppfatta verkligheten på ett riktigt sätt) uppnådde 57 % symtomfrihet första veckan efter avslutad behandling (figur 9).

**Figur 8.** Andel patienter med depression som uppnår symtomfrihet första veckan efter elbehandling inom tre ålderskategorier



**Figur 9.** Andel patienter med depression som uppnår symtomfrihet första veckan efter elbehandling vid olika svårighetsgrad av depression

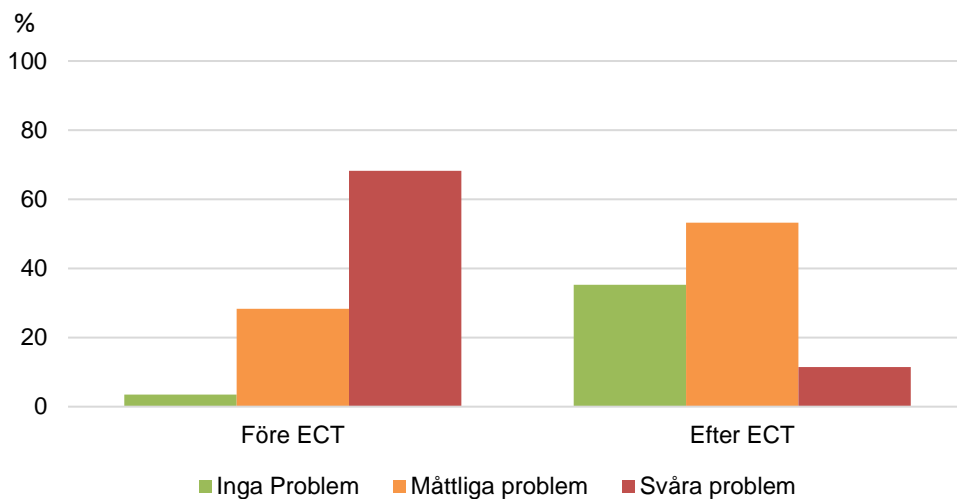


## Förbättring av livskvaliteten med hjälp av ECT

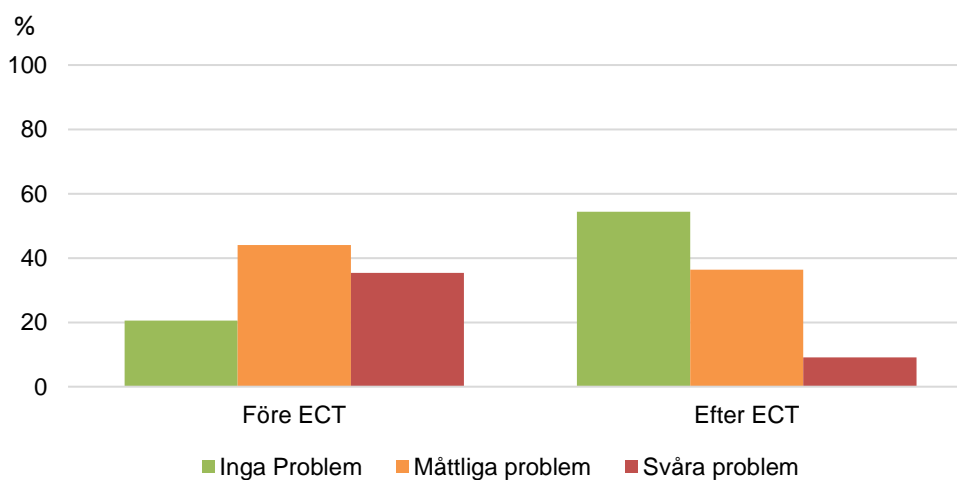
EQ-5D är ett standardiserat frågeformulär där patienter själva kan skatta sin hälsa. Skalan mäter fem olika dimensioner av livskvalité; rörlighet, egenvård, vardagliga aktiviteter, smärta och oro. Patienten klassificerar sin egen hälsa inom dessa dimensioner på en tregradig skala. Till EQ-5D hör också den termometerliknande skalan (EQ VAS) där patienten skattar sitt hälsotillstånd mellan 0 (värsta tänkbara hälsotillstånd) och 100 (bästa tänkbara hälsotillstånd).

Skillnaden mellan före och efter ECT är som störst på dimensionen Oro/nedstämdhet. Före ECT svarade 68 % av patienterna "Jag är i högsta grad orolig eller nedstämd". Efter ECT angav 12 % av patienterna samma svar (figur 10). Man kan också notera en stor förändring i hur väl patienterna anger att de klarar av sina huvudsakliga aktiviteter såsom arbete, studier, hushållsarbete och fritidsaktiviteter. Före ECT svarade knappt 21 % av patienterna att de klarar av sina huvudsakliga aktiviteter jämfört med 54 % efter ECT (figur 11).

**Figur 10.** Oro/nedstämdhet. Självsfattning före och efter ECT



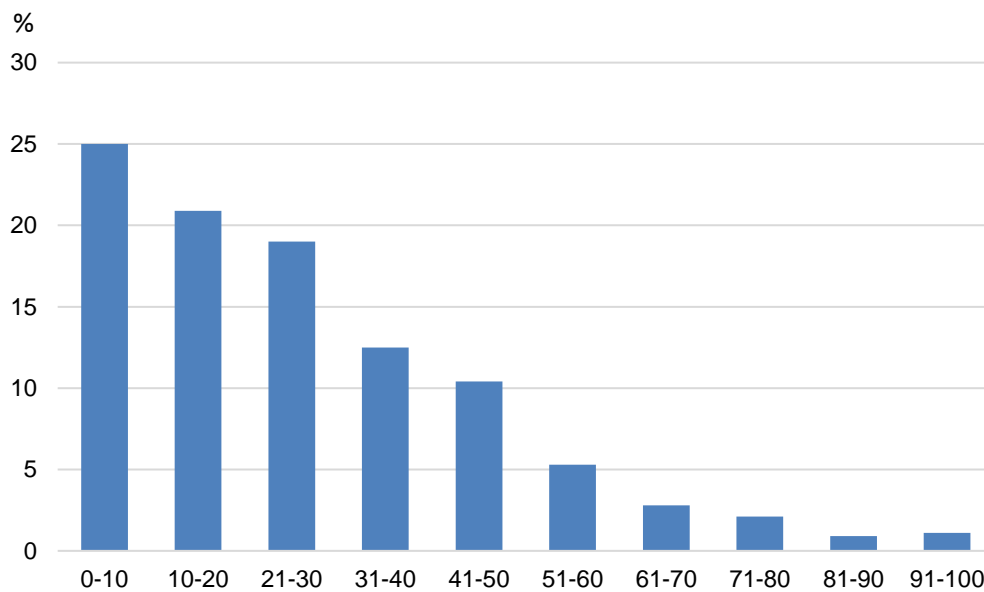
**Figur 11.** Huvudsakliga aktiviteter. Självsfattning före och efter ECT



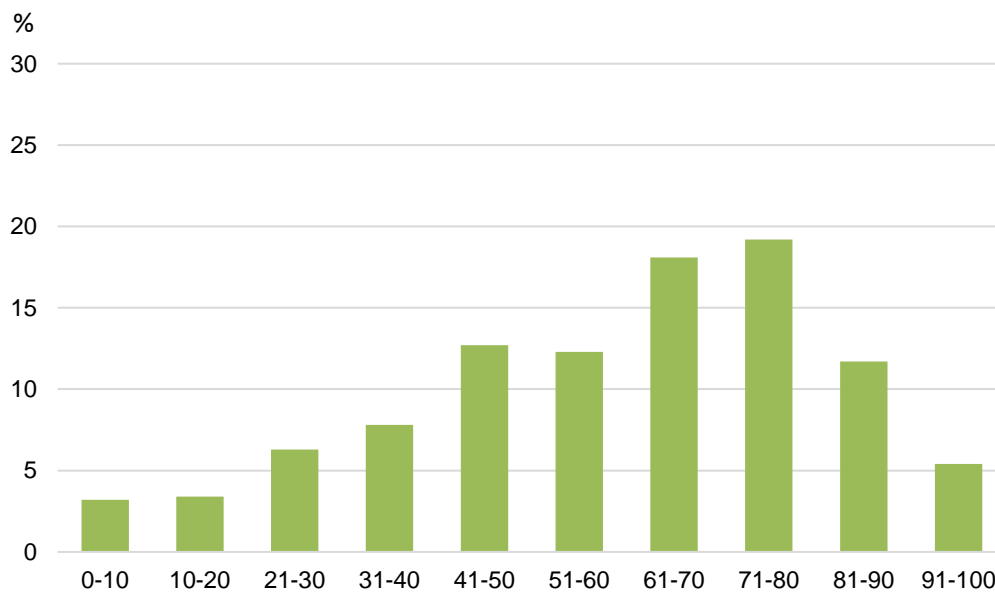


ECT har ofta en stor symtomlindrande effekt men kan också ge biverkningar. Patienterna bedömer att ECT oftast har en mycket god balans mellan effekter och biverkningar på det totala hälsotillståndet, vilket illustreras nedan. Figuren nedan visar hur patienterna har skattat sitt hälsotillstånd på den termometerliknande skalan mellan 0 (värsta tänkbara hälsotillstånd) och 100 (bästa tänkbara hälsotillstånd) före och efter ECT. Medianvärdet för EQ VAS ökade från 25 före ECT till 65 efter. Före ECT skattade drygt 45 procent av patienterna sitt hälsotillstånd någonstans mellan 0-20 på skalan (figur 12). Efter ECT skattade endast 7 procent av patienterna inom samma intervall (figur 13).

**Figur 12.** Självs kattat hälsotillstånd på EQ VAS före ECT



**Figur 13.** Självs kattat hälsotillstånd på EQ VAS efter ECT



## Minnesfunktion efter elbehandling

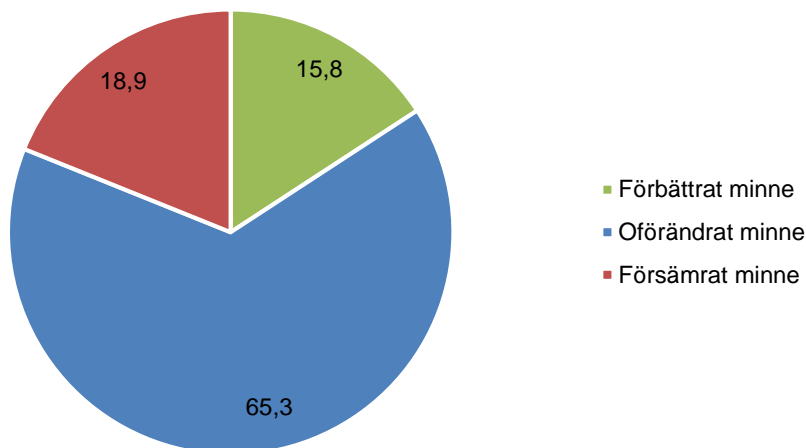
Försämrat minne är en vanlig biverkan till ECT och är oftast övergående inom dagar till veckor. Mer långvariga minnesstörningar kan förekomma och under behandlingstiden eller sjukdomsperioden kan minnesluckor uppstå.

Det är fortfarande osäkert hur många patienter som har kvarstående minnesstörningar efter längre tid. För att få säkrare siffror och för att kunna förbättra vården och föreslå hjälp och behandling lanserade Kvalitetsregister ECT under 2016 en 6-månadersuppföljning som vi hoppas att alla vårdenheter ska börja använda. Det innebär att du kan komma att bli kontaktad ungefär 6 månader efter att du fått elbehandling.

Det är viktigt att eventuell minnesstörning upptäcks för att man ska kunna anpassa behandlingstekniken och behandlingens längd till den enskilda patienten. För att minnesstörningar ska kunna upptäckas rekommenderas vårdgivare att efterfråga och dokumentera patienters upplevelse av minnesstörning med hjälp av en fråga som är utformad som en skala. Skalan går mellan 0 och 6 där 0 motsvarar ingen minnesstörning och 6 motsvarar upplevelse av total oförmåga att minnas. En försämring av minnet på minst två stegs förändring på skalan bedöms motsvara en klinisk relevant försämring.

Figuren nedan visar andelen patienter med minst två stegs försämring på skalan inom en vecka efter ECT jämfört med före. 19 % av patienterna upplevde försämrat minne efter behandling med ECT och 16 % av patienterna upplevde förbättrat minne efter ECT (figur 14). För majoriteten av patienterna var alltså upplevelsen av minnesfunktionen oförändrad efter ECT jämfört med före ECT. Det är vanligare att yngre patienter och kvinnor upplever en minnesförsämring efter elbehandling.

**Figur 14.** Förändring av minnesfunktion efter elbehandling



## Fortsättnings- eller underhålls-ECT

Fortsättnings-ECT innebär att ECT ges en gång i veckan till en gång i månaden i syfte att förhindra att sjukdomssymtom återkommer. Fortsättnings-ECT rekommenderas av Svenska Psykiatriska Föreningen för patienter som uppnått symtomfrihet med index-ECT men inte haft tillfredsställande effekt av läkemedelsbehandling. Patienter med särskilt svår sjukdom kan också ha nytta av behandlingsformen. Figur 15 visar hur stor andel av ECT-behandlade patienter som fått fortsättnings-ECT efter index-ECT. 17 % av patienterna fick fortsättnings-ECT efter sin avslutade index-serie under 2017. Vissa patienter kan ha fått fortsättnings-ECT som inte registrerats när denna analys gjordes.

**Figur 15.** Andel som fått fortsättnings-ECT efter index-ECT

